

## Spesifieke behandeling om mieloom te beheer

Daar was baie nuwe ontwikkelinge in die behandeling van mieloom en die vermoede om die siekte te beheer verbeter. Mieloom is steeds nie geneesbaar nie maar met behandeling kan dit in baie gevalle vir jare lank beheer word.

Die behandeling word beplan na bepaling of die pasiënt n beenmurg oorplanting kan ondergaan. Beenmurg oorplanting is baie intensiewe behandeling wat gewoonlik beperk word tot pasiente van jonger as 65 jaar en wat geen ander erenstige siektes het nie.

Pasiënte wat kwalifiseer vir die oorplanting ontvang 4 tot 6 siklusse van gekombineerde behandeling insluitende steroïde, chemoterapie en middels spesiaal ontwikkel vir mieloom. As die mieloom goed reageer op die behandeling word die pasiënt se eie beenmurgstamselle versamel en die pasiënt kry n oorplanting. Na die oorplanting mag die pasiënt meer behandeling ontvang om die beheer van die siekte instand te hou. Daar mag besluit word om n tweede oorplanting later te doen.

Pasiënte wat nie n oorplanting kan ondergaan nie sal n kombinasie van behandeling kry sonder die oorplanting. As die pasiënt se mieloom terugval, sal hulle verdere behandeling ontvang met die doel om weer die siekte te beheer as moontlik en simptome te verlig.


## Moontlike nuwe effekte van die behandeling




### Neem asb kennis:

Die inligting verskaf is n algemene oorsig oor die siekte en vervang nie professionele mediese advies nie. As jy enige vrae of bekommernis oor jou gesondheid het, raadpleeg jou dokter of ander professionele gesondheidswerker.

### Vir meer inligting:

 [www.bloodsa.org.za](http://www.bloodsa.org.za)

Hierdie inhoud was opgestel in samewerking met die Universiteit van Kaapstad, CANSA en die "Bristol Myers Squibb Foundation"

 Bristol Myers Squibb™  
Foundation

 CANSA  
Cancer Association of South Africa  
Research • Educate • Support



**BLOODSA**  
FOUNDATION

# M I E L O O M ?

## Wat is MIELOOM?

Mieloom is 'n siekte van die selle wat bloed maak.  
Daar is 3 tipes selle in bloed:



**Rooibloedselle**  
dra suurstof



**Plaatjies**  
help bloed om  
te stol



**Witbloedselle**  
beskerm teen  
infeksie

Bloedselle word gemaak in sponserige rooi deel van die beenmurg.  
Mieloom is n kanker wat ontwikkel en groei in die beenmurg.

Mieloom ontstaan in plasmasele, n soort witbloedsel wat normaalweg teenliggame maak wat infeksie voorkom en beveg.  
In mieloom word plasmasele kankerselle.



Wanneer daar baie kankerselle in die beenmurg is, voorkom dit die maak van normale bloedselle. Dit kan lei to anemie (lae rooibloedselle) bloeding (lae plaatjies) en infeksie (lae witbloedselle)



Die kanker plasmasele maak nie teenliggame wat beskerm teen infeksie nie, maar maak paraprotiene (teenliggame wat nie werk nie) en wat die niere kan beskadig en die bloed te dik maak

Die kanker plasmasele groei oral waar daar rooi murg in the bene is (insluitend bekken, rugwerwels, heupe, skouers en ribbes) Die selle produseer chemiese stowwe wat bene kan beskadig en veroorsaak gate in bene en dat rugwerwels plat val

Die spesifieke oorsaak van mieloom is steeds onbekend maar daar is faktore wat die kans om mieloom te kry verhoog.

### VIRUS INFEKSIES

HIV /  
Herpes



### OORGEWIG



### FAMILIE GESKIEDENIS



### BLOOTSTELLING

GIFSTOWWE  
(DIOKSIEN EN  
PLANTDODER  
S)



### ETNISITEIT, GESLAG, OUDERDOM

Afrika-  
afkoms,  
manlike  
geslag of ouer  
ouderdom



# Algemene tekens en simptome

## SIMPTOME AS GEVOLG VAN PASMASELLE IN DIE BEENMURG

### ANEMIE



lae rooiseltelling wat kan lei tot moegheid, hartkloppings en kortasemheid



### INFEKSIES

lae gevolg van lae witselle en abnormale teenliggame



### BLOEDING / KNEUSING

lae gevolg van lae plaatjies wat lei tot verminderde bloedstolling

## SIMPTOME AS GEVOLG VAN NIERSKADE



### SWELLING VAN DIE LIGGAAM



### KORT VAN ASEM



### VERMINDERDE URINE UITSKEIDING

## SIMPTOME AS GEVOLG VAN PLASMASELLE WAT BEEN BESKADIG

### RUGPYN / BEEN FRAKTURE



Sluit in platval van werwels en spontane been breke (frakture)



### DRUKKING OP SENUWEES

Drukking op spinaalkoord of senuwees mag lei tot swakheid van bene of verlies van beheer oor urine en stoelgang



### VERHOOGDE KALSIMUM

Kan lei tot hardlywigheid, naarheid, verhoogde urine uitskeidng, buikpyn of verwardheid

Dit is belangrik om te weet dat mieloom in die vroeë stadium nie met simptome mag voordoene. Baie van die simptome kom nie net voor in mieloom nie maar in ander chroniese siektes ook.

## Toetse om mieloom te diagnoseer

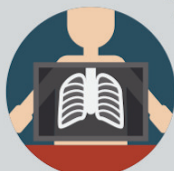
### BLOED TOETSE



Eeste toetse vir anemie, abnormale proteïnvlakke, nierfunksie and kalsiumvlakke  
Verdere bloedtoetse mag gedoen word om die prognose te voorspel en later die respons op behandeling op te volg.

### X-STRALE / SKANDERINGS

Bepaal die teenwoordigheid, graad en posisie van beenscade.



### BENMURGBIOPSIE

Bepaal die teenwoordigheid van en persentasie abnormale plasmasele.



# Hoof tipes siektes met abnormale plasmasele en paraproteine

## MGUS

(Monoklonale gammopatie van onsekere belang)

Paraproteine in die bloed maar geen ander eienskappe van mieloom nie. Benodig nie behandeling nie. Risiko om mieloom te ontwikkel is laag. Word elke 6 maande tot n jaar opgevolg

## SMEULENDE MIELOOM

Hoer bloed paraprotein en vermeerderde plasmasele maar geen eienskappe van mieloom nie. Het n groter risiko om mieloom te ontwikkel. Smeulende mieloom benodig nie behandeling nie, maar pasiente word meer gereeld opgevolg – gewoonlik elke 3 to 6 maande en sal behandeling kry as dit nodig is.

## SIMPTOMATIESE MIELOOM

Vermeerderde plasmasele in die beenmurg of ander dele van die liggaam en verhoogde paraprotein in bloed. Daar is ook anemia, beensiekte, verhoogde kalsium of nierskade. Simptomatiese mieloom benodig behandeling

## Behandeling van Mieloom

Na diagnose van mieloom sal die span dokters wat die behandeling gaan gee die beskikbare behandelings en die die besonderhede van die behandeling met jou bespreek

## Behandeling van jou simptome of komplikasies

Dit sluit in beheer van pyn, behandeling van infeksies, verhoogde kalsium, frakture, drukking op spinaalkoord of ander senuwees asook verbetering van nierfunksie. Dit word gedoen met medikasie, bestraling en soms chirurgie. 4.